

## **Del 2: Trygghet vid arbetslöshet**

## Inledning

En kännetecknade egenskap hos oss människor är att vi visar omsorg för våra medmänniskor, särskilt när någon av oss blir skör av sjukdom, olycka eller ålderdom. I historiens begynnelse var det familjen, möjligtvis stammen som försökte trygga omsorgstagandet, men i takt med statsbildningarnas framväxt kom ansvaret successivt institutionaliseras och lagregleras. Redan på 1600-talet var kyrkoförsamlingarna i Sverige skyldiga att driva fattighus och bönderna förpliktigade enligt Tjänstehjonstadgan att ta hand om sina åldersförsvagade drängar och pigor tills de dog.

Sverige tog tidigt intryck av Tyskland när det gällde att omvandla bondesamhällets omsorgsinstitutioner för att möta industrialiseringens sociala utmaningar. År 1903 beslutade Sveriges riksdag att införa embryot till en arbetsskadeförsäkring och tio år senare infördes världens första generella pensionssystem. Här grundlades det moderna välfärdsbygget som vi idag känner det. Det vill säga kostnadsfri utbildning, sjukvård och omsorg samt socialförsäkringar såsom sjuk- och arbetslöshetsförsäkring, föräldrapenning och efterlevandeskydd. En fundamental beståndsdel i detta bygge utgörs av starka och ansvarstagande fackföreningar och arbetsgivare som via kollektivavtal värnar en konkurrenskraftig lönebildning och trygghetslösningar som kompletterar socialförsäkringarna. Därutöver erbjuder fackföreningarna sina medlemmar ett brett utbud av försäkringar, allt ifrån hemförsäkring till sjukvårdsförsäkring. Merparten de kollektivavtalade och fackliga försäkringarna förmedlas av den svenska försäkringsbranschen. Denna kombination av lagstadgade, kollektiva och individuella välfärdslösningar skapar trygghet och ökar individens chanser till nya vägar för att värna sitt sociala och ekonomiska oberoende. Särskilt när staten eller företag av någon anledning misslyckas. Detta kan förklara varför Sverige är bland de länder i världen där den sociala rörligheten är som störst och inkomstskillnaderna är som minst. Men samhället förändras obönhörligt vilket utmanar socialförsäkringssystemet, både vad gäller dess framtida finansiering och människors trygghet. Hittills har systemet huvudsakligen varit anpassat för heltidsanställda. Nu ser vi att allt fler som kombinerar anställning med företagande, arbetar i våra grannländer eller i EU kortare eller längre tid, samt är uppdragstagare som utgör kärnan i det som kallas för gig-ekonomin.

Folksam granskar årligen utvecklingen inom socialförsäkringsområdet, bland annat i rapportserien Välfärdstendens.<sup>1</sup> Vår bild är att dagens socialförsäkringar ofta motsvarar invånarnas behov och önskemål, men vi kan samtidigt konstatera att på ett antal områden är det motiverat att efterlysa förbättringar. Det uttrycks inte minst av våra kunder och de förväntar sig att vi engagerar oss för att vara en del av lösningen. Vår ambition är att medverka till en välfärd som står sig stark tack vare socialt, ekonomiskt och politiskt hållbara lösningar. Därför har vi tagit fram denna skrift, Trygg välfärd, som består av tre delrapporter, varav denna har fokus på tryggheten vid arbetslöshet. Vår förhoppning är att skriften kan inspirera till välfärdsreformer som kan rusta Sveriges invånare för att tryggt möta framtidens utmaningar. Skriften är författad av Håkan Svärdman, välfärdsanalytiker på Folksam.

---

<sup>1</sup> I anslutning till årets upplaga av Välfärdstendens – Trygg välfärd har vi intervjuat 1 000 löntagare i åldrarna 18-65 år. Till vår hjälp har vi haft Ipsos som genomförde intervjuerna under veckorna 11 – 14 under 2017.

## Sammanfattning

- Höjd arbetslöshetsersättning och lägre a-kasseavgift har inte ökat andelen a-kasseförsäkrade löntagare och företagare. Endast 70 procent av arbetskraften omfattas av a-kassans inkomstbortfallsförsäkring. År 2006 var motsvarande andel 83 procent.
- Endast tre av tio arbetslösa har ersättning från arbetslöshetsförsäkringen. Och knappt en av tre heltidsarbetslösa har en arbetslöshetsersättning som motsvarar 80 procent av deras tidigare lön.
- Missnöjet med arbetslöshetsförsäkringen är utbredd. Två tredjedelar av löntagarna tycker att arbetslöshetsförsäkringen endast ger en ganska eller mycket låg levnadsstandard. En fjärdedel av löntagarna anser att ersättningsnivån bör ligga mellan 65 till 79 procent av den förlorande inkomsten vid arbetslöshet för att de ska känna ekonomisk trygghet. Nästan hälften ser helst att ersättningsnivån uppgår till mellan 80-99%.
- Kompletterade inkomstförsäkring är i regel nödvändig för att löntagarna ska tillförsäkras standardtrygghet vid arbetslöshet. Fyra av tio löntagare har en sådan försäkring och efterfrågan har ökat trots förbättringar av a-kassan.
- I dag ingår inkomstförsäkring i medlemskapet hos 20 av 23 Saco-förbund och 9 av 14 TCO-förbund samt 7 av 14 LO-förbund.

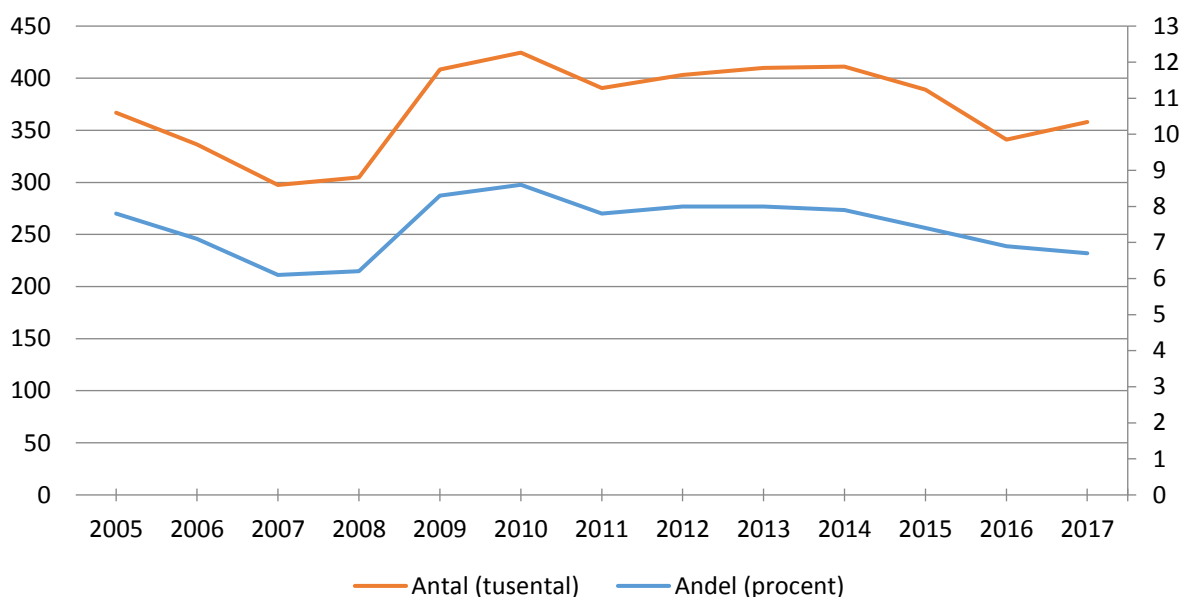
# Tryggheten vid arbetslöshet

## Arbetslösheten sjunker

Sedan början av 1990-talet har Sverige haft en arbetslöshet som under tidigare decennier skulle ha betraktats som massarbetslöshet. Efter millenniumskiftet har antalet arbetslösa personer pendlat mellan 260 000 och 424 000. Under det senaste året har arbetsmarknaden förbättrats.

Sysselsättningsgraden har stigit från 65,9 till 66,7 procent och arbetslösheten har minskat från 7,6 till 6,5 procent. Det motsvarar 321 400 personer. Men ljusare tider kan vänta. Enligt regeringens senaste prognos förväntas arbetslösheten minska till 5,9 procent nästa år för att därefter stabiliseras på den nivån de kommande tre åren. Det skulle betyda att arbetslösheten börjar närma sig nivån som gällde innan 2008-års finansiella kris

**Diagram 14: Antal och andel arbetslösa mellan 2005-2017, enligt EU - anpassad definition, tusental och procent**



Källa: SCB, AKU.

## Höjd ersättning och lägre avgift har inte ökat andelen a-kasseförsäkrade

Kännetecknade för socialförsäkringar är att de är obligatoriska, offentliga och skyddar en betydande del av inkomsten vid arbetsoförmåga. Detta gäller emellertid inte den allmänna arbetslöshetsförsäkringen. Försäkringen består av två delar. Dels en obligatorisk grundförsäkring, dels en frivillig inkomstbortfallsförsäkring, som administreras av arbetslöshetskassor (a-kassa) som huvudsakligen är knutna till fackförbunden.

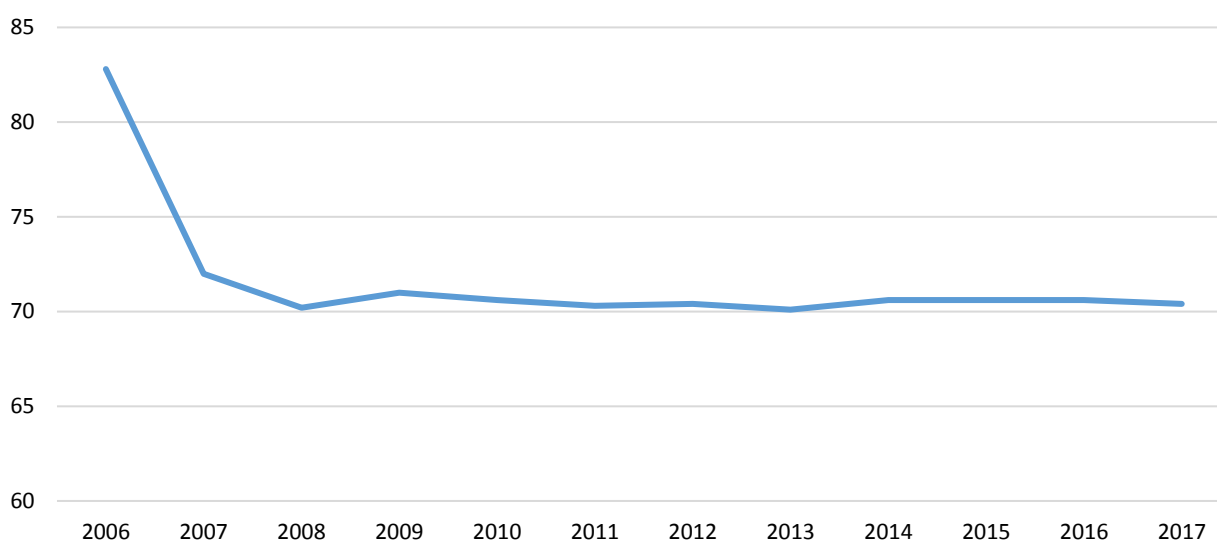
Arbetslöshetsförsäkringens villkor skärptes år 2007, vilket fick till konsekvens att många sade upp sitt medlemskap i arbetslöshetskassorna. Bland annat infördes en differentierad arbetslöshetsavgift, som mer än tredubblade kostnaden för den enskilde medlemmen. Samtidigt slopades avdragsrätten både för a-kasseavgiften och fackföreningsavgiften. Mellan december 2006 och december 2008 lämnade 450 700 personer arbetslöshetskassorna. Därefter har vi kunnat se en medlemsökning och i december 2017 hade medlemsantalet ökat med nästan 267 500 till totalt 3,6 miljoner personer. Mer än hälften av

medlemstappet är nu återhämtat, men utifrån antalet personer i arbetskraften har anslutningsgraden till arbetslöshetskassorna fortsatt att minska, från 83 procent år 2006 till 70 procent i december 2017.<sup>2</sup>

I ett försök att öka anslutningsgraden till arbetslöshetskassorna avskaffade riksdagen den differentierade arbetslöshetsförsäkringsavgiften från och med den 1 januari 2014. Året därpå höjdes ersättningstaket i försäkringen. Sammantaget har dessa förbättringar fördubblat den årliga medlemsrekryteringen de två senaste åren jämfört med år 2013.<sup>3</sup> Parallellt med dessa förändringar har emellertid den fackliga organisationsgraden minskat med från 77 till 69 procent de senaste elva åren. Bland privatanställda arbetare har andelen minskat från 74 till 58 procent.<sup>4</sup> Allt fler väljer alltså endast att ansluta sig till arbetslöshetskassorna och avstår från medlemskap i facket.

Antalet ersättningstagare i arbetslöshetsförsäkringen uppgick i december 2017 till 86 446, vilket motsvarade 27 procent av samtliga arbetslösa samma månad. Hur övriga ordnar sin försörjning skiftar. Flertalet får ekonomiskt försörjningsstöd från kommunernas socialtjänst. En stor grupp studerar med studiemedel och är aktivt arbetssökande. Föräldrar och nära anhöriga till arbetslösa ger troligen ett betydande ekonomiskt stöd. Under senare år har vi också kunnat se att allt fler äldre arbetslösa väljer att ta ut allmän pension när deras ersättningsperiod är slut. När få arbetslösa får ersättning och när finansieringen huvudsakligen sker via arbetsgivaravgiften så genererar arbetslöshetsförsäkringen ett betydande överskott till statskassan. Under de senaste tio åren det genomsnittliga årliga överskottet uppgått till 13 miljarder kronor.

**Diagram 15: A-kassornas organisationsgrad mellan 2006 - 2017, procent**



Källa: Anders Kjellbergs studie: [http://portal.research.lu.se/portal/sv/publications/kollektivavtalens-tackningsgrad-samt-organisationsgraden-hos-arbetsgivarfoerbund-och-fackfoerbund\(ac892d07-5fbe-4e0e-a441-aa342da66c6a\).html](http://portal.research.lu.se/portal/sv/publications/kollektivavtalens-tackningsgrad-samt-organisationsgraden-hos-arbetsgivarfoerbund-och-fackfoerbund(ac892d07-5fbe-4e0e-a441-aa342da66c6a).html)

<sup>2</sup> Antal a-kassemedlemmar i förhållande till antalet i arbetskraften mellan 16-64 år

<sup>3</sup> Medlemsutvecklingen mellan januari 2013 och januari 2016, Inspektionen för arbetslöshetsförsäkringen.

<sup>4</sup> Se Anders Kjellbergs studie: [http://portal.research.lu.se/portal/sv/publications/kollektivavtalens-tackningsgrad-samt-organisationsgraden-hos-arbetsgivarfoerbund-och-fackfoerbund\(ac892d07-5fbe-4e0e-a441-aa342da66c6a\).html](http://portal.research.lu.se/portal/sv/publications/kollektivavtalens-tackningsgrad-samt-organisationsgraden-hos-arbetsgivarfoerbund-och-fackfoerbund(ac892d07-5fbe-4e0e-a441-aa342da66c6a).html)

## Ekonomisk trygghet vid arbetslöshet kräver mer än bara a-kassa

Våren 2015 beslutade riksdagen att höja ersättningstaket i arbetslöshetsförsäkringen. Det har inneburit att fler löntagare kan få en ersättning vid arbetslöshet som motsvarar 80 procent av tidigare inkomst. Den högsta dagersättningen höjdes från 680 till 910 kronor per dag. Även grundbeloppet höjdes från 320 till 365 kronor per dag. Maximalt kan 300 ersättningsdagar utbetalas för heltidsarbetslösa, medan ersättningsperioden är begränsad till 60 veckor vid deltidsarbetslöshet. I och med att ersättningstrappan, som infördes år 2007 fortfarande tillämpas, kommer den högsta försäkringsbara inkomsten variera under arbetslöshetsperioden. Istället för ett platt tak blir det ett uppochnedvänt sadeltak. Under de första 100 ersättningsdagarna är den högsta försäkringsbara inkomsten 80 procent av 25 025 kronor/månad, dock högst 910 kronor per dag. Mellan dag 101 till dag 200 sänks den högsta dagersättningen till 760 kronor per dag eller högst 80 procent av den försäkringsbara inkomsten, vilket ger ett tak på 20 900 kronor/månad. Från och med dag 201 till dag 300 är den högsta dagersättningen fortsättningsvis 760 kronor, men ersättningen får inte överstiga 70 procent av den försäkringsbara inkomsten, vilket höjer taket till 23 889 kronor/månad. Och skulle den försäkrade efter sammanlagt 300 ersättningsdagar (450 dagar för personer med barn under 18 år) bli aktuell för deltagande i en sysselsättningsåtgärd sänks ersättningen till 65 procent av den försäkringsbara inkomsten, dock högst 760 kronor per dag, som motsvarar ett tak på 25 723 kronor/månad. Värt att notera är att a-kasseersättningen beskattas utan jobbskatteavdrag vilket innebär att nettoersättningen blir lägre än 80 procent av nettolönen, vanligtvis mellan 73-77 procent nettolönen beroende på kommunalskattenivån.

En konsekvens med den valda takkonstruktionen blir att arbetslösa med en försäkringsbar inkomst under 25 025 kronor/månad får en sänkning av ersättningen successivt under arbetslöshetsperioden. Medan ersättningen istället är oförändrad efter den 100:e ersättningsdagen ifall den försäkringsbara inkomsten överstiger 25 723 kronor/månad (se tabell 16).

**Tabell 16: Dagersättning från arbetslöshetsförsäkringen från och med den 7 september 2015.**

Inkomst, kr/månad	Ersättningsperiod samt ersättning per dag.			
	Dag 1-100	Dag 101-200	Dag 201-300	Dag 301-
<b>20 000 kr</b>	727 kr	727 kr	636 kr	591 kr
<b>20 900 kr</b>	760 kr	760 kr	665 kr	618 kr
<b>23 886 kr</b>	869 kr	760 kr	760 kr	706 kr
<b>25 025 kr</b>	910 kr	760 kr	760 kr	739 kr
<b>25 723 kr</b>	910 kr	760 kr	760 kr	760 kr

Den frivilliga inkomstbortfallsförsäkringen vid arbetslöshet ger alltså ett skydd som motsvarar 80 procent av inkomsten under 200 dagar för löntagare med en månadsinkomst som understiger 20 900 kronor. Vid en genomsnittlig månadsinkomst på 32 000 kronor blir nettoersättningen 60 procent ifall arbetslösheten pågår under ett år. Ersättningsnivån kan emellertid höjas avsevärt ifall löntagaren omfattas av kollektivavtal och privat inkomstförsäkring.

De avtalade förmånerna vid arbetslöshet innehåller vanligtvis en kontantersättning och ett omställningsstöd som ger den anställde rätt till ett individuellt anpassat program för att underlätta möjligheterna att skaffa ett nytt arbete efter uppsägningen. Utöver dessa likheter uppvisar avtalen stor variation sinsemellan.

Inom den privata sektorn omfattas alla anställda av omställningsstödet, medan en åldersgräns tillämpas för kontantersättningen inom vissa branscher. Exempelvis måste arbetare och flertalet tjänstemän ha fyllt 40 år för att ha rätt till ersättning från det så kallade avgångsbidraget (AGB) och avgångsersättningen (AGE). Motsvarande åldersgränser saknas i avtalen som gäller för offentligt anställda. Den statliga avgångsersättningen gäller alla som har varit anställda minst ett år, oavsett ålder. Anställningstid är också avgörande för att kvalificera sig för kontantersättningen och omställningsstödet i KOM-KL som avtalet för kommun- och landstingsanställda kallas.

De avtalade ersättningarna samordnas i regel med ersättningen från arbetslöshetsförsäkringen så att den sammanlagda ersättningsnivån inte överstiger 80 procent av tidigare bruttolön under de första 200 ersättningsdagarna och högst 70 procent för de återstående 100 ersättningsdagarna. Undantaget är AGB-ersättningen som utbetalas som ett engångsbelopp till privatanställda arbetare. I tabell 2 har ersättningen från AGB slagits ut på 300 dagar, vilket förklarar varför mottagarna kan få en sammanlagd ersättning vid arbetslöshet över 90 procent av tidigare lön.

**Tabell 17: Kollektivavtalade förmåner vid arbetslöshet**

Bruttolön, kr/månad	Ersättningsnivå under de första 100 dagarna i arbetslöshet, bruttoersättning i kronor och som andel av lön (procent)				
	Anställd utan kollektivavtal	Privatanställd arbetare*	Privatanställd tjänsteman*	Statsanställd	Kommun- och landstingsanställd
20 000	15 994 kr (80 %)	18 476 kr (92 %)	15 994 kr (80 %)	15 994 kr (80 %)	15 994 kr (80 %)
30 000	20 020 kr (67 %)	22 502 kr (75 %)	21 000 kr (70 %)	24 000 kr (80 %)	24 000 kr (80 %)
40 000	20 020 kr (50 %)	22 502 kr (56 %)	28 000 kr (70 %)	32 000 kr (80 %)	32 000 kr (80 %)

\*Beräknat på en arbetare som är 40 år och omfattas av AGB-beloppet (33 850/300 x 22), samt en tjänsteman på 40 år som får AGE-ersättning från Trygghetsrådet TRR.

### Fortfarande stort behov av privat inkomstförsäkring vid arbetslöshet

Innan höjningen av arbetslöshetsförsäkringens ersättningstak våren 2015 hade knappt 10 procent av de heltidsarbetslösa en ersättning som motsvarade 80 procent av tidigare lön. I dag har denna andel ökat till 30 procent tack vare höjningen. När den senaste höjningen av ersättningstaket gjordes år 2002 fick 75 procent av dem heltidsarbetslösa en ersättning på 80 procent.<sup>5</sup> Det innebär att arbetslöshetsförsäkringen idag har reducerats till ett grundskydd för de flesta löntagarna och egenföretagare.

Mot denna bakgrund är det inte överraskande att efterfrågan på kompletterande inkomstförsäkring av vid arbetslöshet har ökat kraftigt under de senaste tio åren. Före år 2007 var det endast TCO - och Saco-förbunden som erbjöd sådana försäkringar för medlemmar med inkomster över ersättningstaket. I dag ingår inkomstförsäkring i medlemskapet hos 20 av 23 Saco-förbund och 9 av 14 TCO-förbund samt 7 av 14 LO-förbund (se tabell 18). Omkring 1,6 miljoner personer omfattas idag av inkomstförsäkring. Flertalet är försäkrade via sitt fackliga medlemskap. Ytterst få har tecknat en individuell inkomstförsäkring. Ersättningsperioden i fackförbundens inkomstförsäkringar spänner mellan 100 till 200 dagar och vanligtvis tillämpas ett inkomsttak för hur hög inkomst som är försäkringsbara. Flera TCO- och Sacoförbund erbjuder möjlighet till ett högre tak och en längre

<sup>5</sup> Se Kompensationsgrad vecka 48/2015 från Arbetslöshetskassornas samorganisation, samt Konjunkturinstitutets rapport till Finanspolitiska rådet 2013/2.

ersättningsperiod i en tilläggsförsäkring som betalas individuellt. Efter att taket höjdes i arbetslöshetsförsäkringen våren 2015 har flera förbund förbättrat sina inkomstförsäkringar genom att höja ersättningstaket och förlänga ersättningsperioden.

I tabell 19 visar vi den ekonomiska betydelsen av inkomstförsäkringen när en av föräldrarna drabbas av arbetslöshet. När båda föräldrarna arbetar har familjerna 14 282 kronor till övrig konsumtion efter att de fasta kostnaderna är betalda. Men när arbetslösheten slår till reduceras konsumtionsutrymmet till 5 502 kronor hos familjen som saknar inkomstförsäkring. Medan familjen som omfattas av en inkomstförsäkring har kvar 9 482 kronor per månad till övrig konsumtion.

Riksdagens förstärkning av arbetslöshetsförsäkringen minskar tillfälligt behovet av kompletterande inkomstförsäkringar för en del grupper av löntagare. Men i och med att regeringen hittills inte har haft för avsikt att indexera taket kan behovet av inkomstförsäkring förväntas öka successivt när lönerna stiger. Med en framtida genomsnittlig reallöneökning på två procent tar det högst 6 – 8 år innan vi är tillbaka på samma behovsnivå som år 2015.



Tabell 18: Fackförbundens inkomstförsäkringar. Sammanställd den 22 september 2017

Facklig organisation	Inkomsttak	Antal ersättningsdagar
<b>LO förbund</b>		
Elektrikerna	Taklös	100
Handels	Taklös	100
Kommunal	35 000	100
Livs	Taklös	200
Seko	Taklös	100
Transport	Taklös	100
GS	35 000	200
<b>TCO förbund</b>		
Finansförbundet	80 000	120
FTF	60 000	120
Journalistförbundet	60 000	100
Läraryrskörbundet	60 000	200
SLF	60 000	150
ST	80 000	150
Unionen	60 000	150
Vision	100 000	180
Vårdförbundet	60 000	200
<b>Saco förbund</b>		
Akademiker SSR	100 000	140
Civilekonomerna	80 000	120
DIK	100 000	120
Farmaceutförbundet	80 000	120
FSA (arbetsterapeuter)	50 000	120
Fysioterapeuterna	50 000	120
Jusek	80 000	120
Kyrkans akademikerförbund	Taklös	200
Läkarförbundet	100 000	120
Lärarnas riksförbund	60 000	200
Naturvetarna	100 000	150
SRAT	80 000	120
SULF	80 000	150
Sveriges arkitekter	60 000	120
Sveriges ingenjörer	100 000	150
Sveriges psykologförbund	50 000	120
Sveriges skolledare	70 000	150
Trafik- och järnväg	50 000	120
Tjänstetandläkarna	80 000	120
Veterinärförbundet	60 000	120
<b>Övriga</b>		
Ledarna	80 000	100

**Tabell 19: Inkomstförsäkringens ekonomiska effekt för tvåbarnsfamiljer, boende i villa, under de första 100 arbetslöshetsdagarna.**

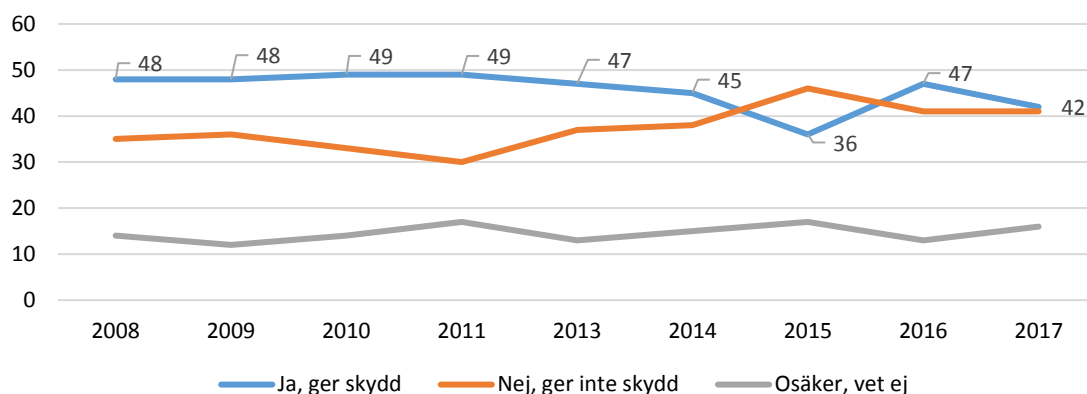
Budget vid förvärvsarbete		Budget vid arbetslöshet		It-tekniker utan inkomstförsäkring	Elmontör, medlem hos Elektrikerna
Inkomster:	kr/månad	Inkomster:	kr/månad	kr/månad	kr/månad
Förälder 1 lön	30 000	Förälder 1 lön	0		0
Förälder 2 lön	20 000	Förälder 2 lön	20 000		20 000
Barnbidrag	2 250	Barnbidrag	2 250		2 250
		A-kassa	20 020		20 020
		Inkomstförsäkring	0		3 980
<b>Nettoinkomst</b>	<b>41 732</b>	<b>Nettoinkomst</b>	<b>32 952</b>		<b>36 932</b>
<b>Utgifter:</b>		<b>Utgifter:</b>			
Villa (netto)	11 230	Villan (netto)	11 230		11 230
Mat	6 070	Mat	6 070		6 070
Kläder	2 220	Kläder	2 220		2 220
Hygien, sport	1 910	Hygien, sport	1 910		1 910
Barnomsorg	1 260	Barnomsorg	1 260		1 260
Övrigt nödvändigt	4 760	Övrigt nödvändigt	4 760		4 760
<b>Utgifter totalt:</b>	<b>27 450</b>	<b>Utgifter totalt:</b>	<b>27 450</b>		<b>27 450</b>
<b>Kvar till övrig konsumtion:</b>	<b>14 282</b>	<b>Kvar till övrig konsumtion:</b>	<b>5 502</b>		<b>9 482</b>

Källa: Folksamns beräkningar. Skatt enligt tabell 30 för 2017. Utgifterna för hushållet är hämtade från Swedbanks budgetexempel för familjer med två barn <https://www.swedbank.se/privat/mer-om-privatekonomi/vardagsekonomi/hushallsbudget/tvabarnsfamilj-i-villa/index.htm>

## Få känner till det kollektivavtalade skyddet vid arbetslöshet

Fyra av tio löntagare känner till att kollektivavtalen innehåller försäkringsförmåner för anställda som drabbas av arbetslöshet. Högst är kännedomen hos TCO-förbundens medlemmar, men deras kännedom har minskat under perioden 2011-2016, från 56 till 51 procent. Även bland LO-förbundens medlemmar minskade kännedomen, från 66 till 50 procent och hos medlemmarna i Saco-förbunden minskade kännedomen från 45 till 39 procent.

**Diagram 16: Kännedom om de kollektivavtalade förmånerna vid arbetslöshet, samtliga (procent)**



## Andelen löntagare med privat inkomstförsäkring har mer än fördubblats

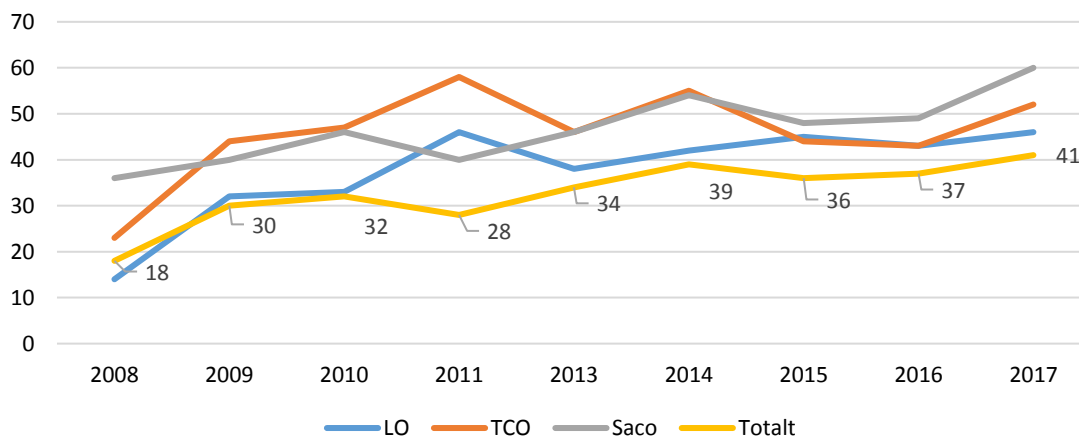
Det finns kommuniserande kärnl mellan socialförsäkringarna och de privata försäkringarna. När ersättningsnivåerna sänks i socialförsäkringarna blir den omedelbara effekten att människor söker sig till privata försäkringslösningar för att täcka trygghetsbehoven som uppstår. Det blir mycket tydligt när vi studerar tryggheten vid arbetslöshet. Innan a-kasseersättningen sänktes år 2007 hade knappt två av tio löntagare en privat inkomstförsäkring, vanligtvis via sin fackliga organisation. I dag har andelen mer än fördubblats. Särskilt kraftig har ökningen varit hos LO-förbundens medlemmar där andelen har ökat från 14 till 46 procent (diagram 17). Denna andel står i proportion till andelen medlemmar inom LO-förbunden som har inkomstförsäkring i dag. Det är gällande däremot inte förbundsmedlemmarna inom TCO och Saco. Knappt hälften av TCO-förbundens medlemmar och två tredjedelar av Saco-förbundens medlemmar uppger i vår intervjuundersökning<sup>6</sup> att de har en inkomstförsäkring trots att flertalet är medlemmar i förbund där inkomstförsäkringen ingår i medlemskapet. Det kan dels bero på att vi frågar löntagarna om de har tecknat en inkomstförsäkring privat eller som gruppörsäkring via facket och alltså inte om de omfattas av försäkringen via medlemskapet. Dels att många medlemmar troligen inte känner till medlemsförmånen, varför de svarar nej på frågan.

Missnöjet med arbetslöshetsförsäkringen är utbredd. Två tredjedelar av löntagarna tycker att arbetslöshetsförsäkringen endast ger en ganska eller mycket låg levnadsstandard (diagram 18). En

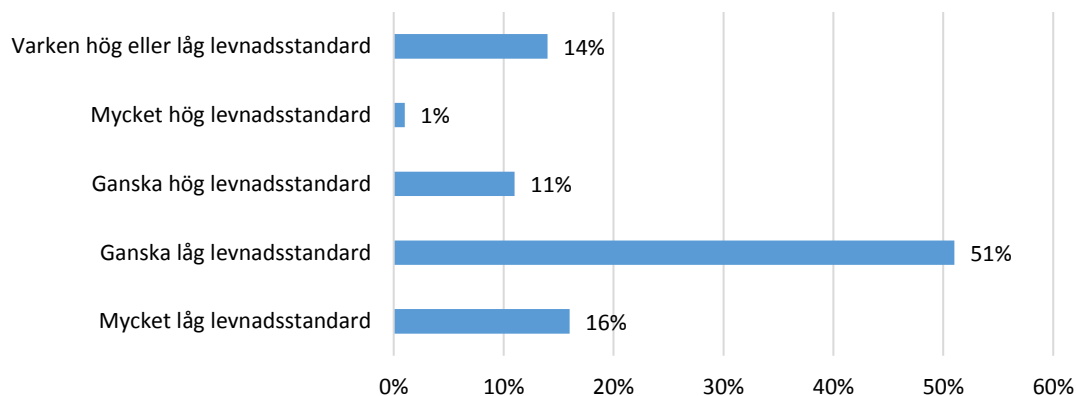
<sup>6</sup> I anslutning till årets upplaga av Valfärdtendens har vi intervjuat 1 000 löntagare i åldern 18-65 år. Till vår hjälp har vi haft Ipsos som genomförde intervjuerna under veckorna 11 – 14 i år.

fjärdedelar av löntagarna anser att ersättningsnivån bör ligga mellan 65 till 79 procent av den förlorande inkomsten vid arbetslöshet för att de ska känna ekonomisk trygghet (diagram 19). Nästan hälften ser helst att ersättningsnivån uppgår till mellan 80-99%.

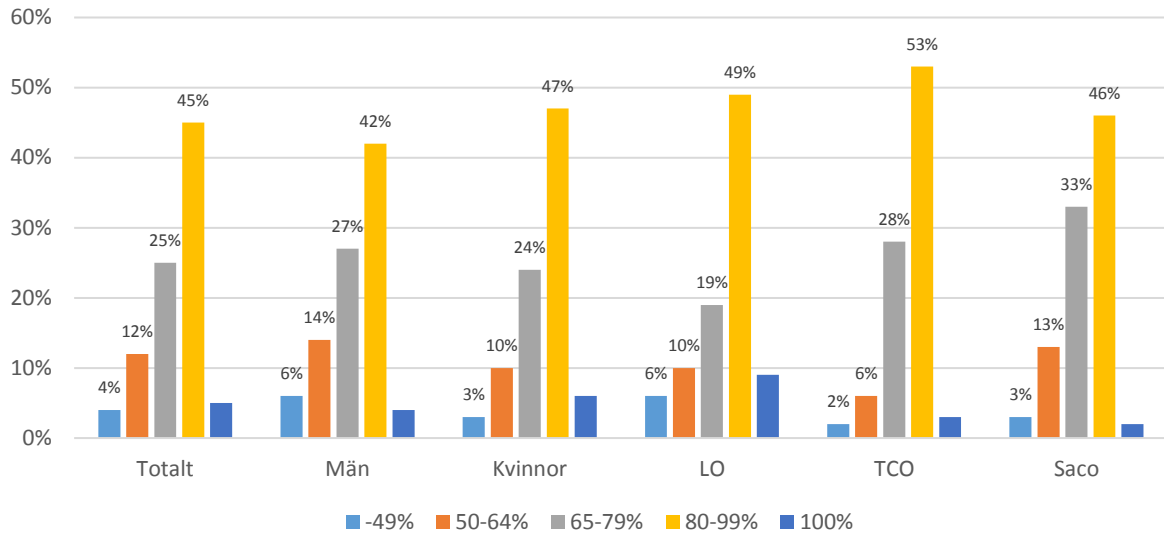
**Diagram 17: Andel löntagare med inkomstförsäkring som ger ersättning vid arbetslöshet (procent).**



**Diagram 18: Vilken levnadsstandard anser du att de offentliga ersättningssystemen i Sverige ger arbetslösa? (procent)**



**Diagram 19: Hur hög anser du att ersättningsnivån bör vara i förhållande till din inkomst för att du ska känna ekonomisk trygghet vid arbetslöshet? (procent)**



## Framtida utmaningar och potentiella lösningar

Den svenska arbetslöshetsförsäkringen är en udda konstruktion jämfört med övriga socialförsäkringar. Det är en hybridform mellan obligatorisk och frivillig samt offentlig och privat. Konstruktionen kallas ofta för Gent-modellen. Grundförsäkringen är obligatorisk, medan inkomstbortfallsförsäkringen är frivillig och administrationen sköts huvudsakligen av fristående arbetslöshetskassor som är knutna till fackförbunden. Gent-modellen var fram till början av 2000-talet en oslagbar konstruktion för att både trygga individen vid arbetslöshet och främja en hög facklig organisationsgrad. Staten garanterade finansieringen och medlemsavgifterna kunde hållas låga samtidigt som försäkringen gav de flesta en rimlig ersättning vid arbetslöshet. Trots att arbetslöshetsförsäkringen i mer än 15 år har drivit med rejäla överskott genom att ta ut socialavgifter för samtliga inkomsttagare har inkomstbortfallsförsäkringen urholkats och omfattar allt färre. Och av de som beviljas ersättning är det färre än en tredjedel som får en ersättning som motsvarar 80 procent av sin tidigare inkomst. Under de senaste fyra åren har riksdagen sänkt avgiften till arbetslöshetsförsäkringen och höjt ersättningstaket.

Arbetslöshetskassornas medlemsantal har ökat därefter, men inte tillräckligt för att höja försäkringens täckningsgrad för samtliga på arbetsmarknaden. Det innebär att drygt en tredjedel av arbetskraften är oförsäkrad för inkomstförlust vid arbetslöshet. De är istället hänvisade till kommunernas försörjningsstöd, studiemedel eller anhöriga för klara sin försörjning. En särskilt utsatt grupp i sammanhanget är personer som är egenanställda (uppdragstagare) eller kombinerar anställning och eget företagande, för vilka villkoren i försäkringen inte är anpassade.

Urholkningen av arbetslöshetsförsäkringen har även fått till följd att den fackliga organisationsgraden minskat. Bland privatanställda arbetare minskade organisationsgraden från 74 till 58 procent mellan 2006 – 2017. Inkluderas offentliga arbetare så har andelen minskat från 77 till 61 procent under samma tid. Totalt har den fackliga organisationsgraden minskat från 77 till 69 procent under den aktuella perioden.

Minskar den fackliga organisationsgraden hotas den svenska modellen, som vilar på en balans mellan å ena sidan offentligt åtagande för välfärdstjänster och socialförsäkringar och å andra sidan kollektivavtalade löner och förmåner som arbetsmarknadens parter kommer överens om.<sup>7</sup> Sedan mitten av 1990-talet är det allt färre på arbetsmarknaden som omfattas av kollektivavtal. Och för att stävja en sådan utveckling krävs att de fackliga organisationerna kan bibehålla en hög anslutning hos löntagarna. En tydlig trend är att allt fler endast blir medlemmar i arbetslöshetskassan och inte i fackförbundet som administrerar den.

## Stärk arbetslöshetsförsäkringen genom sänkt arbetsvillkor och indexering

Ska fler omfattas av arbetslöshetsförsäkringen och garanteras en ersättning som ger ett inkomstrelaterat skydd krävs en rad förändringar. För det första bör dag ersättningen höjas under de första hundra ersättningsdagarna från 910 till 1 100 kr, dock högst 80 procent av tidigare inkomst. Från och med dag 101 till dag 300 sänks dag ersättningen till 760 kronor, dock högst 75 procent av tidigare inkomst. Härigenom garanteras standardtrygghet för flertalet löntagare och egenföretagare. För det andra bör ersättningen indexeras gentemot prisutvecklingen i likhet med övriga inkomstbaserade socialförsäkringar. För det tredje bör arbetsvillkoret slopas för grundbeloppet samt sänkas från 12 till 6 månader för inkomstbortfallsförsäkringen. När det gäller grundbeloppet kan det också finnas skäl att överväga obegränsad ersättningsperiod när den arbetslöse aktivt söker arbete, deltar i utbildning eller deltar i arbetsmarknadspolitiska program. Både yrkesmässig och geografisk rörlighet förväntas. Grundbeloppet knyts till garantiersättningsnivån för dagen sjukersättning, vilket i år skulle motsvara en dag ersättning på 416 kronor.

---

<sup>7</sup> Se Arbetsmarknadspolitiska rådets rapport 2018.

En förstärkning av arbetslöshetsförsäkringen ger:

- Fler på arbetsmarknaden ett likvärdigt skydd vid arbetslöshet.
- Ett bättre inkomststandardskydd
- Kommunerna sänkta kostnader för försörjningsstödet (socialbidrag)
- Stabila ekonomiska förutsättningar för de former av kompletterande försäkringar och förmåner vid arbetslöshet som arbetsmarknadens parter ombesörjer.